



**МЕСТНАЯ АДМИНИСТРАЦИЯ МУНИЦИПАЛЬНОГО ОБРАЗОВАНИЯ
ЛЕБЯЖЕНСКОЕ ГОРОДСКОЕ ПОСЕЛЕНИЕ
МУНИЦИПАЛЬНОГО ОБРАЗОВАНИЯ ЛОМОНОСОВСКИЙ РАЙОН
ЛЕНИНГРАДСКОЙ ОБЛАСТИ**

ПОСТАНОВЛЕНИЕ

"01" марта 2019 г.

№ 96

"Об утверждении Административного регламента местной администрации МО Лебяженское городское поселение МО Ломоносовский муниципальный район Ленинградской области по предоставлению муниципальной услуги "Предварительное согласование предоставления земельного участка"

В соответствии с Федеральным законом от 27.07.2010 № 210-ФЗ "Об организации предоставления государственных и муниципальных услуг", Федеральным законом от 06.10.2003 года № 131-ФЗ "Об общих принципах организации местного самоуправления в Российской Федерации", Федеральным законом от 25.10.2001 № 137-ФЗ "О введении в действие Земельного кодекса Российской Федерации", постановлением Правительства Российской Федерации от 11.11.2005 № 679 "О Порядке разработки и утверждения административных регламентов исполнения государственных функций (предоставления государственных услуг)", постановлением Правительства Ленинградской области от 05.03.2011 № 42 "Об утверждении Порядка разработки и утверждения административных регламентов исполнения государственных функций (предоставления государственных услуг) в Ленинградской области", Уставом муниципального образования Лебяженское городское поселение муниципального образования Ломоносовский муниципальный район Ленинградской области, местная администрация МО Лебяженское городское поселение

ПОСТАНОВЛЯЕТ:

1. Утвердить административный регламент местной администрации МО Лебяженское городское поселение МО Ломоносовский муниципальный район Ленинградской области "Предварительное согласование предоставления земельного участка" согласно Приложению 1.
2. Настоящее постановление подлежит обнародованию на официальном сайте МО Лебяженское городское поселение.
3. Настоящее постановление вступает в силу со дня официального обнародования.
4. Контроль за исполнением настоящего постановления оставляю за собой.

Глава местной администрации
МО Лебяженское городское поселение



А.Е.Магон

УТВЕРЖДЕНО
постановлением местной администрации
МО Лебяженское городское поселение
"01" марта 2019 г. № 96

Административный регламент
местной администрации МО Лебяженское городское поселение
МО Ломоносовский муниципальный район Ленинградской области
"Предварительное согласование предоставления земельного участка"

1. Общие положения

1.1. Наименование муниципальной услуги: "Предварительное согласование предоставления земельного участка" (далее – муниципальная услуга).

1.2. Наименование органа местного самоуправления, предоставляющего муниципальную услугу, и его отраслевого (функционального) органа, ответственного за предоставление муниципальной услуги.

Предоставление муниципальной услуги осуществляется местной администрацией муниципального образования Лебяженское городское поселение муниципального образования Ломоносовский муниципальный район Ленинградской области (далее – администрация).

При предоставлении муниципальной услуги администрация взаимодействует со следующими организациями:

1) Государственным бюджетным учреждением Ленинградской области "Многофункциональный центр предоставления государственных и муниципальных услуг (далее – ГБУ ЛО "МФЦ");

2) Управлением Федеральной службы государственной регистрации, кадастра и картографии по Ленинградской области;

3) Управлением Федеральной налоговой службы по Ленинградской области;

4) иными организациями, имеющими сведения, необходимые для подготовки в установленном порядке документов для предоставления муниципальной услуги.

1.3. Информация о месте нахождения, справочные телефоны, адреса электронной почты, график работы, часы приема администрации, ответственного за предоставление муниципальной услуги, приведена в приложении 1 к административному регламенту.

1.4. Муниципальная услуга может быть предоставлена при обращении в многофункциональный центр предоставления государственных и муниципальных услуг (далее – МФЦ).

Информация о месте нахождения и графике работы, справочных телефонах и адресах электронной почты МФЦ приведена в приложении 2 к административному регламенту.

Муниципальная услуга может быть предоставлена в электронном виде через функционал электронной приёмной на портале государственных и муниципальных услуг (функций) Ленинградской области (далее – ПГУ ЛО). Предоставление муниципальной услуги в электронной форме и информирование о ходе и результате предоставления муниципальной услуги через ПГУ ЛО осуществляется с момента технической реализации муниципальной услуги на ПГУ ЛО.

1.5. Адрес портала государственных и муниципальных услуг (функций) Ленинградской области, адреса официальных сайтов органов исполнительной власти Ленинградской области и администрации в сети Интернет:

электронный адрес портала государственных и муниципальных услуг (функций) Ленинградской области: <http://gu.lenobl.ru/>;

электронный адрес официального сайта администрации Ленинградской области:
<http://www.lenobl.ru/>.

электронный адрес официального сайта местной администрации муниципального образования Лебяженское городское поселение муниципального образования Ломоносовский муниципальный район Ленинградской области: <http://lebiaje.ru/>.

1.6. Порядок получения заявителями информации по вопросам предоставления муниципальной услуги, в том числе сведений о ходе предоставления муниципальной услуги

1.6.1. Основные требования к порядку информирования по вопросам предоставления муниципальной услуги:

- достоверность предоставляемой информации;
- четкость в изложении информации;
- полнота информирования.

1.6.2. Информирование о порядке предоставления муниципальной услуги осуществляется при личном обращении, посредством почтовой связи, средств телефонной связи и в электронном виде:

по телефону специалистами администрации (непосредственно в день обращения заинтересованных лиц);

на официальном сайте местной администрации муниципального образования Лебяженское городское поселение муниципального образования Ломоносовский муниципальный район Ленинградской области;

на Портале государственных и муниципальных (функций) Ленинградской области; при обращении в МФЦ.

1.6.3. Информирование о предоставлении муниципальной услуги осуществляется в устной, письменной или электронной форме по следующим вопросам:

– по перечню документов, необходимых для предоставления муниципальной услуги;

- о времени приема документов;
- о сроках предоставления муниципальной услуги.

1.6.4. При обращении заявителя в устной форме лично или по телефону специалист, осуществляющий устное информирование, должен:

– представиться, назвать наименование структурного подразделения и занимаемую должность;

– дать исчерпывающий ответ заявителю в пределах своей компетенции на поставленные вопросы.

В случае, если заданные заявителем вопросы не входят в компетенцию специалиста, специалист администрации информирует заявителя о его праве получения информации от другого специалиста, из иных источников или органов, уполномоченных на ее предоставление.

Максимальная продолжительность ответа специалиста на вопросы заявителя не должна превышать 10 минут.

1.6.5. Письменное информирование заявителей осуществляется путем почтовых отправлений, письменные обращения заявителей рассматриваются в течение сроков, указанных в п. 2.4 регламента.

1.6.6. Информирование заявителей в электронной форме осуществляется по электронной почте.

1.6.7. Информация об отказе в предоставлении муниципальной услуги выдается лично или направляется почтовым отправлением.

1.7. Информационные стенды по предоставлению муниципальной услуги должны содержать следующую информацию:

- порядок предоставления муниципальной услуги;
- перечень документов, необходимых для предоставления муниципальной услуги;
- образец заполнения заявления для получения муниципальной услуги;
- сроки предоставления муниципальной услуги.

1.8. Муниципальная услуга предоставляется гражданам и юридическим лицам в соответствии с законодательством РФ.

2. Стандарт предоставления муниципальной услуги

2.1. Полное наименование муниципальной услуги: "Предварительное согласование предоставления земельного участка" (далее – муниципальная услуга).

Сокращенное наименование муниципальной услуги:

Предварительное согласование предоставления земельного участка.

2.2. Предоставление муниципальной услуги осуществляется администрацией.

В предоставлении услуги участвуют:

Государственное бюджетное учреждение Ленинградской области "Многофункциональный центр предоставления государственных и муниципальных услуг";

Управление федеральной налоговой службы по Ленинградской области;

Управление Федеральной службы государственной регистрации, кадастра и картографии по Ленинградской области.

Заявление на получение муниципальной услуги с комплектом документов принимается:

1) при личной явке:

в администрации;

в филиалах, отделах, удаленных рабочих местах ГБУ ЛО "МФЦ" (при наличии приглашения);

2) без личной явки:

почтовым отправлением в администрацию;

в электронной форме через личный кабинет заявителя на ПГУ ЛО/ЕПГУ (при технической реализации).

Заявитель может записаться на прием для подачи заявления о предоставлении услуги следующими способами:

1) посредством ПГУ ЛО/ЕПГУ – в администрацию, МФЦ;

2) посредством сайта администрации, МФЦ (при технической реализации) – в Администрацию, МФЦ;

3) по телефону – в администрацию, МФЦ.

Для записи заявитель выбирает любую свободную для приема дату и время в пределах установленного в администрации или МФЦ графика приема заявителей.

2.3. Результатом предоставления муниципальной услуги является:

– решение о предварительном согласовании предоставления земельного участка;

– решение об отказе в предоставлении муниципальной услуги.

Результат предоставления муниципальной услуги предоставляется:

1) при личной явке:

в администрации;

в филиалах, отделах, удаленных рабочих местах ГБУ ЛО "МФЦ";

2) без личной явки:

посредством ПГУ ЛО/ЕПГУ (при технической реализации);

почтовым отправлением.

2.4. Срок предоставления муниципальной услуги составляет не более 25 (двадцати пяти) календарных дней со дня поступления заявления о предварительном согласовании предоставления земельного участка в администрацию.

2.4.1. В случае опубликования извещения о предоставлении земельного участка в соответствии с требованиями пункта 3.1.3.11 настоящего регламента, срок предоставления муниципальной услуги продлевается до окончания 30-дневного срока публикации.

2.4.2. В случае если схема расположения земельного участка, в соответствии с которой предстоит образовать земельный участок, подлежит согласованию в соответствии со статьей 3.5 Федерального закона от 25.10.2001 № 137-ФЗ "О введении в действие Земельного кодекса Российской Федерации", срок предоставления муниципальной услуги

может быть продлен не более чем до 45 (сорока пяти) календарных дней со дня поступления заявления о предварительном согласовании предоставления земельного участка.

2.4.3. Максимальный срок предоставления муниципальной услуги, с учетом выполнения требований пунктов 2.4.1 и 2.4.2 настоящего регламента, составляет не более 70 (семидесяти) календарных дней со дня поступления заявления о предварительном согласовании предоставления земельного участка в администрацию.

2.5. Правовые основания для предоставления муниципальной услуги:

Земельный кодекс Российской Федерации;

Федеральный закон от 25.10.2001 № 137-ФЗ "О введении в действие Земельного кодекса Российской Федерации";

Приказ Минэкономразвития России от 12.01.2015 № 1 "Об утверждении перечня документов, подтверждающих право заявителя на приобретение земельного участка без проведения торгов".

2.6. Исчерпывающий перечень документов, необходимых в соответствии с законодательными или иными нормативными правовыми актами для предоставления муниципальной услуги, подлежащих представлению заявителем:

1) заявление о предварительном согласовании предоставления земельного участка (оформляется по форме согласно приложению 3 к регламенту), в котором указываются:

– фамилия, имя и (при наличии) отчество, место жительства заявителя, реквизиты документа, удостоверяющего личность заявителя (для гражданина);

– наименование и место нахождения заявителя (для юридического лица), а также государственный регистрационный номер записи о государственной регистрации юридического лица в едином государственном реестре юридических лиц и идентификационный номер налогоплательщика, за исключением случаев, если заявителем является иностранное юридическое лицо;

– кадастровый номер земельного участка, заявление о предварительном согласовании предоставления которого подано (далее - испрашиваемый земельный участок), в случае, если границы такого земельного участка подлежат уточнению в соответствии с Федеральным законом от 13.07.2015 № 218-ФЗ «О государственной регистрации недвижимости»;

– реквизиты решения об утверждении проекта межевания территории, если образование испрашиваемого земельного участка предусмотрено указанным проектом;

– кадастровый номер земельного участка или кадастровые номера земельных участков, из которых в соответствии с проектом межевания территории, со схемой расположения земельного участка или с проектной документацией лесных участков предусмотрено образование испрашиваемого земельного участка, в случае, если сведения о таких земельных участках внесены в Единый государственный реестр недвижимости (далее - ЕГРН);

– основание предоставления земельного участка без проведения торгов из числа предусмотренных пунктом 2 статьи 39.3, статьей 39.5, пунктом 2 статьи 39.6 или пунктом 2 статьи 39.10 Земельного кодекса Российской Федерации;

– вид права, на котором заявитель желает приобрести земельный участок, если предоставление земельного участка возможно на нескольких видах прав;

– цель использования земельного участка;

– реквизиты решения об изъятии земельного участка для государственных или муниципальных нужд в случае, если земельный участок предоставляется взамен земельного участка, изымаемого для государственных или муниципальных нужд;

– реквизиты решения об утверждении документа территориального планирования и(или) проекта планировки территории в случае, если земельный участок предоставляется для размещения объектов, предусмотренных указанными документом и(или) проектом;

– почтовый адрес, адрес электронной почты, номер телефона для связи с заявителем или представителем заявителя;

2) документ, удостоверяющий личность заявителя: документы, удостоверяющие личность гражданина Российской Федерации, в том числе военнослужащего, а также до-

кументы, удостоверяющие личность иностранного гражданина, лица без гражданства, включая вид на жительство и удостоверение беженца;

3) документы, подтверждающие право заявителя на приобретение земельного участка без проведения торгов и предусмотренные перечнем, установленным уполномоченным Правительством Российской Федерации федеральным органом исполнительной власти, за исключением документов, которые должны быть представлены в уполномоченный орган в порядке межведомственного информационного взаимодействия;

4) схема расположения земельного участка в случае, если испрашиваемый земельный участок предстоит образовать и отсутствует проект межевания территории, в границах которой предстоит образовать такой земельный участок;

5) проектная документация лесных участков в случае, если подано заявление о предварительном согласовании предоставления лесного участка;

6) документ, подтверждающий полномочия представителя заявителя, в случае, если с заявлением о предварительном согласовании предоставления земельного участка обращается представитель заявителя;

7) заверенный перевод на русский язык документов о государственной регистрации юридического лица в соответствии с законодательством иностранного государства в случае, если заявителем является иностранное юридическое лицо;

8) подготовленные некоммерческой организацией, созданной гражданами, списки ее членов в случае, если подано заявление о предварительном согласовании предоставления земельного участка или о предоставлении земельного участка в безвозмездное пользование указанной организации для ведения огородничества или садоводства;

2.7. Исчерпывающий перечень документов (сведений), необходимых в соответствии с законодательными или иными нормативными правовыми актами для предоставления муниципальной услуги, находящихся в распоряжении государственных органов, органов местного самоуправления и подведомственных им организаций (за исключением организаций, оказывающих услуги, необходимые и обязательные для предоставления муниципальной услуги) и подлежащих представлению в рамках межведомственного информационного взаимодействия.

Администрация в рамках межведомственного информационного взаимодействия для предоставления муниципальной услуги запрашивает следующие документы (сведения):

- выписка из Единого государственного реестра юридических лиц (ЕГРЮЛ);
- выписка из Единого государственного реестра индивидуальных предпринимателей об индивидуальном предпринимателе (ЕГРИП);
- выписка из Единого государственного реестра недвижимости (ЕГРН).

Заявитель вправе представить документы, указанные в настоящем пункте, по собственной инициативе.

2.8. Основания для приостановления предоставления муниципальной услуги.

В случае если на дату поступления в уполномоченный орган заявления о предварительном согласовании предоставления земельного участка, образование которого предусмотрено приложенной к этому заявлению схемой расположения земельного участка, на рассмотрении такого органа находится представленная ранее другим лицом схема расположения земельного участка и местоположение земельных участков, образование которых предусмотрено этими схемами, частично или полностью совпадает, уполномоченный орган принимает решение о приостановлении срока рассмотрения поданного позднее заявления о предварительном согласовании предоставления земельного участка и направляет принятое решение заявителю.

Срок рассмотрения поданного позднее заявления о предварительном согласовании предоставления земельного участка приостанавливается до принятия решения об утверждении направленной или представленной ранее схемы расположения земельного участка или до принятия решения об отказе в утверждении указанной схемы.

2.9. Основания для отказа в приеме документов, необходимых для предоставления муниципальной услуги, отсутствуют.

2.9.1. Заявление о предварительном согласовании предоставления земельного участка подлежит возврату заявителю в течение 10 (десяти) календарных дней со дня регистрации в администрации по следующим основаниям:

- 1) заявление не соответствует требованиям подпункта 1 пункта 2.6 регламента;
- 2) заявление подано в иной орган;
- 3) к заявлению не приложены документы, предусмотренные подпунктами 2 - 8 пункта 2.6 регламента.

2.9.2. В случае возврата заявления о предварительном согласовании предоставления земельного участка заявителю должны быть указаны причины возврата.

2.10. Исчерпывающий перечень оснований для отказа в предоставлении муниципальной услуги.

2.10.1. Схема расположения земельного участка, приложенная к заявлению о предварительном согласовании предоставления земельного участка, не может быть утверждена по следующим основаниям:

1) несоответствие схемы расположения земельного участка ее форме, формату или требованиям к ее подготовке, которые установлены в соответствии с п. 12 ст. 11.10 Земельного кодекса Российской Федерации;

2) полное или частичное совпадение местоположения земельного участка, образование которого предусмотрено схемой его расположения, с местоположением земельного участка, образуемого в соответствии с ранее принятым решением об утверждении схемы расположения земельного участка, срок действия которого не истек;

3) при разработке схемы расположения земельного участка не соблюдены следующие требования к образуемым земельным участкам:

а) предельные (максимальные и минимальные) размеры земельных участков, в отношении которых в соответствии с законодательством о градостроительной деятельности устанавливаются градостроительные регламенты, определяются такими градостроительными регламентами;

б) предельные (максимальные и минимальные) размеры земельных участков, на которые действие градостроительных регламентов не распространяется или в отношении которых градостроительные регламенты не устанавливаются, определяются в соответствии с Земельным кодексом, другими федеральными законами;

в) границы земельных участков не должны пересекать границы муниципальных образований и(или) границы населенных пунктов;

г) не допускается образование земельных участков, если их образование приводит к невозможности разрешенного использования расположенных на таких земельных участках объектов недвижимости;

д) не допускается раздел, перераспределение или выдел земельных участков, если сохраняемые в отношении образуемых земельных участков обременения (ограничения) не позволяют использовать указанные земельные участки в соответствии с разрешенным использованием;

е) образование земельных участков не должно приводить к вклиниванию, вкрапливанию, изломанности границ, чересполосице, невозможности размещения объектов недвижимости и другим препятствующим рациональному использованию и охране земель недостаткам, а также нарушать требования, установленные Земельным кодексом, другими федеральными законами;

ж) не допускается образование земельного участка, границы которого пересекают границы территориальных зон, лесничеств, лесопарков, за исключением земельного участка, образуемого для проведения работ по геологическому изучению недр, разработки месторождений полезных ископаемых, размещения линейных объектов, гидротехнических сооружений, а также водохранилищ, иных искусственных водных объектов;

4) несоответствие схемы расположения земельного участка утвержденному проекту планировки территории, землеустроительной документации, положению об особо охраняемой природной территории;

5) расположение земельного участка, образование которого предусмотрено схемой

расположения земельного участка, в границах территории, для которой утвержден проект межевания территории.

2.10.2. Земельный участок, который предстоит образовать, не может быть предоставлен заявителю по следующим основаниям:

1) с заявлением о предоставлении земельного участка обратилось лицо, которое в соответствии с земельным законодательством не имеет права на приобретение земельного участка без проведения торгов;

2) указанный в заявлении о предоставлении земельного участка земельный участок предоставлен на праве постоянного (бессрочного) пользования, безвозмездного пользования, пожизненного наследуемого владения или аренды, за исключением случаев, если с заявлением о предоставлении земельного участка обратился обладатель данных прав или подано заявление о предоставлении земельного участка в соответствии с п.п. 10 п. 2 ст. 39.10 Земельного кодекса Российской Федерации;

3) указанный в заявлении о предоставлении земельного участка земельный участок предоставлен некоммерческой организации, созданной гражданами для ведения огородничества, садоводства или комплексного освоения территории в целях индивидуального жилищного строительства, за исключением случаев обращения с заявлением члена этой некоммерческой организации либо этой некоммерческой организации, если земельный участок относится к имуществу общего пользования;

4) на указанном в заявлении о предоставлении земельного участка земельном участке расположены здание, сооружение, объект незавершенного строительства, принадлежащие гражданам или юридическим лицам, за исключением случаев, если сооружение (в том числе сооружение, строительство которого не завершено) размещается на земельном участке на условиях сервитута или на земельном участке размещен объект, предусмотренный п. 3 ст. 39.36 Земельного кодекса Российской Федерации, и это не препятствует использованию земельного участка в соответствии с его разрешенным использованием, либо с заявлением о предоставлении земельного участка обратился собственник этих здания, сооружения, помещений в них, этого объекта незавершенного строительства;

5) на указанном в заявлении о предоставлении земельного участка земельном участке расположены здание, сооружение, объект незавершенного строительства, находящиеся в государственной или муниципальной собственности, за исключением случаев, если сооружение (в том числе сооружение, строительство которого не завершено) размещается на земельном участке на условиях сервитута или с заявлением о предоставлении земельного участка обратился правообладатель этих здания, сооружения, помещений в них, этого объекта незавершенного строительства;

6) указанный в заявлении о предоставлении земельного участка земельный участок является изъятым из оборота или ограниченным в обороте и его предоставление не допускается на праве, указанном в заявлении о предоставлении земельного участка;

7) указанный в заявлении о предоставлении земельного участка земельный участок является зарезервированным для государственных или муниципальных нужд в случае, если заявитель обратился с заявлением о предоставлении земельного участка в собственность, постоянное (бессрочное) пользование или с заявлением о предоставлении земельного участка в аренду, безвозмездное пользование на срок, превышающий срок действия решения о резервировании земельного участка, за исключением случая предоставления земельного участка для целей резервирования;

8) указанный в заявлении о предоставлении земельного участка земельный участок расположен в границах территории, в отношении которой с другим лицом заключен договор о развитии застроенной территории, за исключением случаев, если с заявлением о предоставлении земельного участка обратился собственник здания, сооружения, помещений в них, объекта незавершенного строительства, расположенных на таком земельном участке, или правообладатель такого земельного участка;

9) указанный в заявлении о предоставлении земельного участка земельный участок расположен в границах территории, в отношении которой с другим лицом заключен договор о развитии застроенной территории, или земельный участок образован из земельного

участка, в отношении которого с другим лицом заключен договор о комплексном освоении территории, за исключением случаев, если такой земельный участок предназначен для размещения объектов федерального значения, объектов регионального значения или объектов местного значения и с заявлением о предоставлении такого земельного участка обратилось лицо, уполномоченное на строительство указанных объектов;

10) указанный в заявлении о предоставлении земельного участка земельный участок образован из земельного участка, в отношении которого заключен договор о комплексном освоении территории или договор о развитии застроенной территории, и в соответствии с утвержденной документацией по планировке территории предназначен для размещения объектов федерального значения, объектов регионального значения или объектов местного значения, за исключением случаев, если с заявлением о предоставлении в аренду земельного участка обратилось лицо, с которым заключен договор о комплексном освоении территории или договор о развитии застроенной территории, предусматривающие обязательство данного лица по строительству указанных объектов;

11) указанный в заявлении о предоставлении земельного участка земельный участок является предметом аукциона, извещение о проведении которого размещено в соответствии с п. 19 ст. 39.11 Земельного кодекса Российской Федерации;

12) в отношении земельного участка, указанного в заявлении о его предоставлении, поступило предусмотренное пп. 6 п. 4 ст. 39.11 Земельного кодекса Российской Федерации заявление о проведении аукциона по его продаже или аукциона на право заключения договора его аренды при условии, что такой земельный участок образован в соответствии с пп. 4 п. 4 ст. 39.11 Земельного кодекса Российской Федерации и уполномоченным органом не принято решение об отказе в проведении этого аукциона по основаниям, предусмотренным п. 8 ст. 39.11 Земельного кодекса Российской Федерации;

13) в отношении земельного участка, указанного в заявлении о его предоставлении, опубликовано и размещено в соответствии с п.п. 1 п. 1 ст. 39.18 Земельного кодекса Российской Федерации извещение о предоставлении земельного участка для индивидуального жилищного строительства, ведения личного подсобного хозяйства, садоводства, дачного хозяйства или осуществления крестьянским (фермерским) хозяйством его деятельности;

14) испрашиваемый земельный участок не включен в утвержденный в установленном Правительством Российской Федерации порядке перечень земельных участков, предоставленных для нужд обороны и безопасности и временно не используемых для указанных нужд, в случае, если подано заявление о предоставлении земельного участка в соответствии с п.п. 10 п. 2 ст. 39.10 Земельного кодекса Российской Федерации;

15) площадь земельного участка, указанного в заявлении о предоставлении земельного участка некоммерческой организации, созданной гражданами для ведения огородничества, садоводства, превышает предельный размер, установленный в соответствии с федеральным законом;

16) указанный в заявлении о предоставлении земельного участка земельный участок в соответствии с утвержденными документами территориального планирования и(или) документацией по планировке территории предназначен для размещения объектов федерального значения, объектов регионального значения или объектов местного значения, и с заявлением о предоставлении земельного участка обратилось лицо, не уполномоченное на строительство этих объектов;

17) указанный в заявлении о предоставлении земельного участка земельный участок предназначен для размещения здания, сооружения в соответствии с государственной программой Российской Федерации, государственной программой субъекта Российской Федерации и с заявлением о предоставлении земельного участка обратилось лицо, не уполномоченное на строительство этих здания, сооружения;

18) предоставление земельного участка на заявленном виде прав не допускается;

19) в отношении земельного участка, указанного в заявлении о его предоставлении, принято решение о предварительном согласовании его предоставления, срок действия которого не истек, и с заявлением о предоставлении земельного участка обратилось иное не

указанное в этом решении лицо;

20) указанный в заявлении о предоставлении земельного участка земельный участок изъят для государственных или муниципальных нужд и указанная в заявлении цель предоставления такого земельного участка не соответствует целям, для которых такой земельный участок был изъят, за исключением земельных участков, изъятых для государственных или муниципальных нужд в связи с признанием многоквартирного дома, который расположен на таком земельном участке, аварийным и подлежащим сносу или реконструкции;

2.10.3. Земельный участок, границы которого подлежат уточнению в соответствии с Федеральным законом от 13.07.2015 № 218-ФЗ "О государственной регистрации недвижимости", не может быть предоставлен заявителю по основаниям, указанным в пунктах 1 - 23 статьи 39.16 Земельного кодекса Российской Федерации:

1) с заявлением о предоставлении земельного участка обратилось лицо, которое в соответствии с земельным законодательством не имеет права на приобретение земельного участка без проведения торгов;

2) указанный в заявлении о предоставлении земельного участка земельный участок предоставлен на праве постоянного (бессрочного) пользования, безвозмездного пользования, пожизненного наследуемого владения или аренды, за исключением случаев, если с заявлением о предоставлении земельного участка обратился обладатель данных прав или подано заявление о предоставлении земельного участка в соответствии с п.п. 10 п. 2 ст. 39.10 Земельного кодекса Российской Федерации;

3) указанный в заявлении о предоставлении земельного участка земельный участок предоставлен некоммерческой организации, созданной гражданами, для ведения огородничества, садоводства или комплексного освоения территории в целях индивидуального жилищного строительства, за исключением случаев обращения с заявлением члена этой некоммерческой организации либо этой некоммерческой организации, если земельный участок относится к имуществу общего пользования;

4) на указанном в заявлении о предоставлении земельного участка земельном участке расположены здание, сооружение, объект незавершенного строительства, принадлежащие гражданам или юридическим лицам, за исключением случаев, если сооружение (в том числе сооружение, строительство которого не завершено) размещается на земельном участке на условиях сервитута или на земельном участке размещен объект, предусмотренный п. 3 ст. 39.36 Земельного кодекса Российской Федерации, и это не препятствует использованию земельного участка в соответствии с его разрешенным использованием либо с заявлением о предоставлении земельного участка обратился собственник этих здания, сооружения, помещений в них, этого объекта незавершенного строительства;

5) на указанном в заявлении о предоставлении земельного участка земельном участке расположены здание, сооружение, объект незавершенного строительства, находящиеся в государственной или муниципальной собственности, за исключением случаев, если сооружение (в том числе сооружение, строительство которого не завершено) размещается на земельном участке на условиях сервитута или с заявлением о предоставлении земельного участка обратился правообладатель этих здания, сооружения, помещений в них, этого объекта незавершенного строительства;

6) указанный в заявлении о предоставлении земельного участка земельный участок является изъятым из оборота или ограниченным в обороте и его предоставление не допускается на праве, указанном в заявлении о предоставлении земельного участка;

7) указанный в заявлении о предоставлении земельного участка земельный участок является зарезервированным для государственных или муниципальных нужд в случае, если заявитель обратился с заявлением о предоставлении земельного участка в собственность, постоянное (бессрочное) пользование или с заявлением о предоставлении земельного участка в аренду, безвозмездное пользование на срок, превышающий срок действия решения о резервировании земельного участка, за исключением случая предоставления земельного участка для целей резервирования;

8) указанный в заявлении о предоставлении земельного участка земельный участок

расположен в границах территории, в отношении которой с другим лицом заключен договор о развитии застроенной территории, за исключением случаев, если с заявлением о предоставлении земельного участка обратился собственник здания, сооружения, помещений в них, объекта незавершенного строительства, расположенных на таком земельном участке, или правообладатель такого земельного участка;

9) указанный в заявлении о предоставлении земельного участка земельный участок расположен в границах территории, в отношении которой с другим лицом заключен договор о развитии застроенной территории, или земельный участок образован из земельного участка, в отношении которого с другим лицом заключен договор о комплексном освоении территории, за исключением случаев, если такой земельный участок предназначен для размещения объектов федерального значения, объектов регионального значения или объектов местного значения и с заявлением о предоставлении такого земельного участка обратилось лицо, уполномоченное на строительство указанных объектов;

10) указанный в заявлении о предоставлении земельного участка земельный участок образован из земельного участка, в отношении которого заключен договор о комплексном освоении территории или договор о развитии застроенной территории, и в соответствии с утвержденной документацией по планировке территории предназначен для размещения объектов федерального значения, объектов регионального значения или объектов местного значения, за исключением случаев, если с заявлением о предоставлении в аренду земельного участка обратилось лицо, с которым заключен договор о комплексном освоении территории или договор о развитии застроенной территории, предусматривающие обязательство данного лица по строительству указанных объектов;

11) указанный в заявлении о предоставлении земельного участка земельный участок является предметом аукциона, извещение о проведении которого размещено в соответствии с п. 19 ст. 39.11 Земельного кодекса Российской Федерации;

12) в отношении земельного участка, указанного в заявлении о его предоставлении, поступило предусмотренное п.п. 6 п. 4 ст. 39.11 Земельного кодекса Российской Федерации заявление о проведении аукциона по его продаже или аукциона на право заключения договора его аренды при условии, что такой земельный участок образован в соответствии с п.п. 4 п. 4 ст. 39.11 Земельного кодекса Российской Федерации и уполномоченным органом не принято решение об отказе в проведении этого аукциона по основаниям, предусмотренным пунктом 8 статьи 39.11 Земельного кодекса Российской Федерации;

13) в отношении земельного участка, указанного в заявлении о его предоставлении, опубликовано и размещено в соответствии с п.п. 1 п. 1 ст. 39.18 Земельного кодекса Российской Федерации извещение о предоставлении земельного участка для индивидуального жилищного строительства, ведения личного подсобного хозяйства, садоводства, дачного хозяйства или осуществления крестьянским (фермерским) хозяйством его деятельности;

14) разрешенное использование земельного участка не соответствует целям использования такого земельного участка, указанным в заявлении о предоставлении земельного участка, за исключением случаев размещения линейного объекта в соответствии с утвержденным проектом планировки территории;

15) испрашиваемый земельный участок не включен в утвержденный в установленном Правительством Российской Федерации порядке перечень земельных участков, предоставленных для нужд обороны и безопасности и временно не используемых для указанных нужд, в случае, если подано заявление о предоставлении земельного участка в соответствии с п.п. 10 п. 2 ст. 39.10 Земельного кодекса Российской Федерации;

16) площадь земельного участка, указанного в заявлении о предоставлении земельного участка некоммерческой организации, созданной гражданами, для ведения огородничества, садоводства, превышает предельный размер, установленный в соответствии с федеральным законом;

17) указанный в заявлении о предоставлении земельного участка земельный участок в соответствии с утвержденными документами территориального планирования и(или) документацией по планировке территории предназначен для размещения объектов

федерального значения, объектов регионального значения или объектов местного значения и с заявлением о предоставлении земельного участка обратилось лицо, не уполномоченное на строительство этих объектов;

18) указанный в заявлении о предоставлении земельного участка земельный участок предназначен для размещения здания, сооружения в соответствии с государственной программой Российской Федерации, государственной программой субъекта Российской Федерации и с заявлением о предоставлении земельного участка обратилось лицо, не уполномоченное на строительство этих здания, сооружения;

19) предоставление земельного участка на заявленном виде прав не допускается;

20) в отношении земельного участка, указанного в заявлении о его предоставлении, не установлен вид разрешенного использования;

21) указанный в заявлении о предоставлении земельного участка земельный участок не отнесен к определенной категории земель;

22) в отношении земельного участка, указанного в заявлении о его предоставлении, принято решение о предварительном согласовании его предоставления, срок действия которого не истек, и с заявлением о предоставлении земельного участка обратилось иное не указанное в этом решении лицо;

23) указанный в заявлении о предоставлении земельного участка земельный участок изъят для государственных или муниципальных нужд и указанная в заявлении цель предоставления такого земельного участка не соответствует целям, для которых такой земельный участок был изъят, за исключением земельных участков, изъятых для государственных или муниципальных нужд в связи с признанием многоквартирного дома, который расположен на таком земельном участке, аварийным и подлежащим сносу или реконструкции.

2.11. Муниципальная услуга предоставляется администрацией бесплатно.

2.12. Максимальный срок ожидания в очереди при подаче заявления о предоставлении муниципальной услуги и при получении результата предоставления муниципальной услуги составляет не более 15 минут.

2.13. Срок регистрации заявления о предоставлении муниципальной услуги составляет в администрации:

при личном обращении заявителя – в день поступления заявления в администрацию;

при направлении заявления почтовой связью в администрацию – в день поступления заявления в администрацию;

при направлении запроса на бумажном носителе из МФЦ в администрацию (при наличии соглашения) – в день поступления запроса в администрацию;

при направлении запроса в форме электронного документа посредством ЕПГУ или ПГУ ЛО (при наличии технической возможности) – в день поступления запроса на ЕПГУ или ПГУ ЛО или на следующий рабочий день (в случае направления документов в нерабочее время, в выходные, праздничные дни).

2.14. Требования к помещениям, в которых предоставляется муниципальная услуга, к залу ожидания, местам для заполнения заявления о предоставлении муниципальной услуги, информационным стендам с образцами их заполнения и перечнем документов, необходимых для предоставления муниципальной услуги.

2.14.1. Предоставление муниципальной услуги осуществляется в специально выделенных для этих целей помещениях администрации и МФЦ.

2.14.2. Наличие на территории, прилегающей к зданию, не менее 10 процентов мест (но не менее одного места) для парковки специальных автотранспортных средств инвалидов, которые не должны занимать иные транспортные средства. Инвалиды пользуются местами для парковки специальных транспортных средств бесплатно. На территории, прилегающей к зданию, в котором размещен МФЦ, располагается бесплатная парковка для автомобильного транспорта посетителей, в том числе предусматривающая места для специальных автотранспортных средств инвалидов.

2.14.3. Помещения размещаются преимущественно на нижних, предпочтительнее

на первых, этажах здания с предоставлением доступа в помещение инвалидам.

2.14.4. Здание (помещение) оборудуется информационной табличкой (вывеской), содержащей полное наименование администрации, а также информацию о режиме ее работы.

2.14.5. Вход в здание (помещение) и выход из него оборудуются лестницами с поручнями и пандусами для передвижения детских и инвалидных колясок.

2.14.6. В помещении организуется бесплатный туалет для посетителей, в том числе туалет, предназначенный для инвалидов.

2.14.7. При необходимости работником администрации, работником МФЦ инвалиду оказывается помощь в преодолении барьеров при получении муниципальной услуги в интересах заявителей.

2.14.8. Вход в помещение и места ожидания оборудуются кнопками, а также содержат информацию о контактных номерах телефонов вызова работника для сопровождения инвалида.

2.14.9. Дублирование необходимой для инвалидов звуковой и зрительной информации, а также надписей, знаков и иной текстовой и графической информации знаками, выполненными рельефно-точечным шрифтом Брайля, допуск сурдопереводчика и тифло-сурдопереводчика.

2.14.10. Оборудование мест повышенного удобства с дополнительным местом для собаки-проводника и устройств для передвижения инвалида (костылей, ходунков).

2.14.11. Характеристики помещений приема и выдачи документов в части объемно-планировочных и конструктивных решений, освещения, пожарной безопасности, инженерного оборудования должны соответствовать требованиям нормативных документов, действующих на территории Российской Федерации.

2.14.12. Помещения приема и выдачи документов должны предусматривать места для ожидания, информирования и приема заявителей.

2.14.13. Места ожидания и места для информирования оборудуются стульями (кресельными секциями, скамьями) и столами (стойками) для оформления документов с размещением на них бланков документов, необходимых для получения муниципальной услуги, канцелярскими принадлежностями, а также информационными стендами, содержащими актуальную и исчерпывающую информацию, необходимую для получения муниципальной услуги, и информацию о часах приема заявлений.

2.14.14. Места для проведения личного приема заявителей оборудуются столами, стульями, обеспечиваются канцелярскими принадлежностями для написания письменных обращений.

2.14.15. Информационные стенды должны располагаться в помещении администрации и содержать следующую информацию:

- 1) перечень получателей муниципальной услуги;
- 2) реквизиты нормативных правовых актов, содержащих нормы, регулирующие предоставление муниципальной услуги, и их отдельные положения, в том числе настоящего регламента;
- 3) образцы заполнения заявления о предоставлении муниципальной услуги;
- 4) основания отказа в предоставлении муниципальной услуги;
- 5) местонахождение, график работы, номера контактных телефонов, адреса электронной почты администрации;
- 6) перечень документов, необходимых для предоставления муниципальной услуги;
- 7) информацию о порядке предоставления муниципальной услуги (блок-схема согласно Приложению 4 к регламенту);
- 8) адрес раздела администрации на официальном портале Администрации Ленинградской области, содержащего информацию о предоставлении муниципальной услуги, почтовый адрес и адрес электронной почты для приема заявлений.

2.15. Показатели доступности и качества муниципальной услуги.

2.15.1. Показатели доступности муниципальной услуги (общие, применимые в отношении всех заявителей):

- 1) транспортная доступность к месту предоставления муниципальной услуги;
- 2) наличие указателей, обеспечивающих беспрепятственный доступ к помещениям, в которых предоставляется услуга;
- 3) возможность получения полной и достоверной информации о муниципальной услуге в администрации по телефону, на официальном сайте;
- 4) предоставление муниципальной услуги любым доступным способом, предусмотренным действующим законодательством;

2.15.2. Показатели доступности муниципальной услуги (специальные, применимые в отношении инвалидов):

- 1) наличие инфраструктуры, указанной в п. 2.14 регламента;
- 2) исполнение требований доступности услуг для инвалидов;
- 3) обеспечение беспрепятственного доступа инвалидов к помещениям, в которых предоставляется муниципальная услуга.

2.15.3. Показатели качества муниципальной услуги:

- 1) соблюдение срока предоставления муниципальной услуги;
- 2) соблюдение времени ожидания в очереди при подаче заявления и получении результата;

3) осуществление не более одного обращения заявителя к должностным лицам администрации или работникам ГБУ ЛО "МФЦ" при подаче документов на получение муниципальной услуги и не более одного обращения при получении результата в администрацию или ГБУ ЛО "МФЦ";

4) отсутствие жалоб на действия или бездействие должностных лиц администрации, поданных в установленном порядке.

2.15.4. После получения результата услуги, предоставление которой осуществлялось в электронном виде через ЕПГУ или ПГУ ЛО либо посредством МФЦ, заявителю обеспечивается возможность оценки качества оказания услуги.

2.16. Получения услуг, которые являются необходимыми и обязательными для предоставления муниципальной услуги, не требуется.

Согласований, необходимых для получения муниципальной услуги, не требуется.

2.17. Иные требования, в том числе учитывающие особенности предоставления муниципальной услуги в МФЦ и особенности предоставления муниципальной услуги в электронной форме.

2.17.1. Предоставление муниципальной услуги посредством МФЦ осуществляется в подразделениях ГБУ ЛО "МФЦ" при наличии вступившего в силу соглашения о взаимодействии между ГБУ ЛО "МФЦ" и администрацией. Предоставление муниципальной услуги в иных МФЦ осуществляется при наличии вступившего в силу соглашения о взаимодействии между ГБУ ЛО "МФЦ" и иным МФЦ.

2.17.2. Предоставление муниципальной услуги в электронном виде осуществляется при технической реализации услуги посредством ПГУ ЛО и/или ЕПГУ.

3. Состав, последовательность и сроки выполнения административных процедур, требования к порядку их выполнения, в том числе особенности выполнения административных процедур в электронной форме, а также особенности выполнения административных процедур в многофункциональных центрах

3.1. Состав, последовательность и сроки выполнения административных процедур, требования к порядку их выполнения

3.1.1. Предоставление муниципальной услуги включает в себя следующие административные процедуры:

- 1) Прием и регистрация заявления о предоставлении муниципальной услуги – не более 1 календарного дня.
- 2) Рассмотрение документов о предоставлении муниципальной услуги – не более 23 календарных дней.

В случае опубликования извещения о предоставлении земельного участка для ука-

занных целей срок выполнения административной процедуры продлевается до окончания 30-дневного срока публикации.

В случае если схема расположения земельного участка, в соответствии с которой предстоит образовать земельный участок, подлежит согласованию в соответствии со статьей 3.5 Федерального закона от 25.10.2001 № 137-ФЗ "О введении в действие Земельного кодекса Российской Федерации", срок выполнения административной процедуры может быть продлен не более чем до 43 (сорока трех) календарных дней со дня поступления заявления о предварительном согласовании предоставления земельного участка.

3) Выдача результата предоставления муниципальной услуги – не более 1 календарного дня.

Последовательность административных действий (процедур) по предоставлению муниципальной услуги отражена в блок-схеме, представленной в Приложении № 2 к настоящему Административному регламенту.

3.1.2. Прием и регистрация заявления о предоставлении муниципальной услуги.

3.1.2.1. Основание для начала административной процедуры: поступление в администрацию заявления и пакета документов, предусмотренных п. 2.6 регламента.

3.1.2.2. Содержание административного действия, продолжительность и(или) максимальный срок его выполнения: специалист администрации, ответственный за обработку входящих документов, принимает представленные (направленные) заявителем заявление и документы и регистрирует их в соответствии с правилами делопроизводства в течение не более 1 календарного дня.

3.1.2.3. Лицо, ответственное за выполнение административной процедуры: работник администрации, ответственный за обработку входящих документов.

3.1.2.4. Результат выполнения административной процедуры: регистрация заявления о предоставлении муниципальной услуги и прилагаемого к нему пакета документов.

3.1.3. Рассмотрение документов о предоставлении муниципальной услуги.

3.1.3.1. Основание для начала административной процедуры: поступление заявления и прилагаемого к нему пакета документов должностному лицу, ответственному за формирование проекта решения.

3.1.3.2. Содержание административного действия (административных действий), продолжительность и(или) максимальный срок его (их) выполнения:

3.1.3.3. В случае опубликования извещения о предварительном согласовании предоставления земельного участка срок выполнения административной процедуры продлевается до окончания 30-дневного срока публикации.

3.1.3.3.1. В случае если схема расположения земельного участка, в соответствии с которой предстоит образовать земельный участок, подлежит согласованию в соответствии со статьей 3.5 Федерального закона от 25.10.2001 № 137-ФЗ "О введении в действие Земельного кодекса Российской Федерации", срок выполнения административной процедуры может быть продлен не более чем до 43 (сорока трех) календарных дней со дня регистрации заявления в администрации. О продлении срока рассмотрения заявления о предварительном согласовании предоставления земельного участка администрация уведомляет заявителя.

3.1.3.4. Лицом, ответственным за выполнение административной процедуры, является специалист администрации, отвечающий за рассмотрение и подготовку проекта решения.

3.1.3.5. При условии соответствия поступившего заявления и прилагаемых к нему документов пункту 2.6 настоящего регламента специалист не позднее 3 (трех) дней, следующих за днем регистрации пакета документов, запрашивает в случае непредставления заявителем документы, предусмотренные пунктом 2.7 настоящего регламента.

3.1.3.6. В случае установления специалистом оснований, перечисленных в пункте 2.8 настоящего регламента, принимается решение о приостановлении срока рассмотрения поданного заявления с уведомлением заявителя.

3.1.3.7. Срок рассмотрения поданного заявления приостанавливается до принятия решения об утверждении ранее направленной или представленной другим лицом схемы

расположения земельного участка или до принятия решения об отказе в утверждении указанной схемы.

3.1.3.8. В случае принятия решения об утверждении ранее направленной или представленной схемы расположения земельного участка принимается и направляется заявителю решение об отказе в предоставлении муниципальной услуги.

3.1.3.9. В случае принятия решения об отказе в утверждении ранее направленной или представленной другим лицом схемы расположения земельного участка, сроки рассмотрения поданного заявления возобновляются со дня, следующего за днем принятия указанного решения.

3.1.3.10. В случае установления специалистом оснований, перечисленных в пункте 2.9.1 настоящего регламента, заявление о предварительном согласовании предоставления земельного участка подлежит возврату заявителю в течение 10 (десяти) дней со дня регистрации заявления в администрации с указанием причины возврата.

3.1.3.11. В случае поступления согласно ст. 39.18 Земельного кодекса Российской Федерации заявления о предварительном согласовании предоставления земельного участка для индивидуального жилищного строительства, ведения личного подсобного хозяйства в границах населенного пункта, садоводства, а также заявления гражданина или крестьянского (фермерского) хозяйства о предварительном согласовании предоставления земельного участка для осуществления крестьянским (фермерским) хозяйством его деятельности специалист в срок, не превышающий тридцати дней с даты поступления любого из этих заявлений, обеспечивает опубликование извещения о предоставлении земельного участка для указанных целей (далее - извещение) в газете "Ломоносовский районный вестник" и на официальном сайте местной администрации муниципального образования Лебяженское городское поселение в сети Интернет (<http://lebiaje.ru>).

3.1.3.12. В извещении указываются:

1) информация о возможности предоставления земельного участка с указанием целей этого предоставления;

2) информация о праве граждан или крестьянских (фермерских) хозяйств, заинтересованных в предварительном согласовании предоставления земельного участка, в течение тридцати дней соответственно со дня опубликования и размещения извещения подавать заявления о намерении участвовать в аукционе по продаже такого земельного участка или аукционе на право заключения договора аренды такого земельного участка;

3) адрес и способ подачи заявлений, указанных в подпункте 2 настоящего пункта;

4) дата окончания приема заявлений, указанных в подпункте 2 настоящего пункта;

5) адрес или иное описание местоположения земельного участка;

6) кадастровый номер и площадь земельного участка в соответствии с данными ЕГРН, за исключением случаев, если испрашиваемый земельный участок предстоит образовать;

7) площадь земельного участка в соответствии с проектом межевания территории или со схемой расположения земельного участка, если подано заявление о предоставлении земельного участка, который предстоит образовать;

8) реквизиты решения об утверждении проекта межевания территории в случае, если образование земельного участка предстоит в соответствии с утвержденным проектом межевания территории, условный номер испрашиваемого земельного участка, а также адрес сайта в сети Интернет, на котором размещен утвержденный проект;

9) адрес и время приема граждан для ознакомления со схемой расположения земельного участка, в соответствии с которой предстоит образовать земельный участок, если данная схема представлена на бумажном носителе.

3.1.3.13. В случае опубликования извещения специалист информирует заявителя о размещении извещения о предоставлении земельного участка, а также о последующем информировании заявителя о результатах рассмотрения заявления по истечении 30 дней с момента публикации.

3.1.3.14. В случае если земельный участок предстоит образовать в соответствии со схемой расположения земельного участка и схема расположения земельного участка

представлена в форме электронного документа, схема расположения земельного участка прилагается к извещению, размещенному в информационно-телекоммуникационной сети Интернет.

3.1.3.15. Если по истечении тридцати дней со дня опубликования извещения заявления иных граждан, крестьянских (фермерских) хозяйств о намерении участвовать в аукционе не поступили, специалист принимает решение о подготовке решения о предварительном согласовании предоставления земельного участка (с приложением схемы расположения земельного участка – в случае если испрашиваемый земельный участок предстоит образовать в соответствии со схемой расположения земельного участка).

3.1.3.16. В случае поступления в течение тридцати дней со дня опубликования извещения заявлений иных граждан, крестьянских (фермерских) хозяйств о намерении участвовать в аукционе специалист в течение 7 дней со дня поступления этих заявлений:

- 1) направляет документы для организации и проведения аукциона;
- 2) готовит решение об отказе заявителю в предварительном согласовании предоставления земельного участка.

3.1.3.17. По результатам рассмотрения заявления о предварительном согласовании предоставления земельного участка и прилагаемых документов специалист:

1) подготавливает и регистрирует в администрации для направления заявителю уведомление о возврате заявления о предварительном согласовании предоставления земельного участка по основаниям, перечисленным в пункте 2.9.1 настоящего регламента;

2) подписывает у главы администрации решение (постановление, распоряжение и т.д.) об отказе в предоставлении муниципальной услуги при наличии оснований для отказа в соответствии с пунктом 2.10 настоящего регламента;

3) подписывает у главы администрации решение (постановление, распоряжение и т.д.) о предварительном согласовании предоставления земельного участка (с приложением к решению схемы расположения земельного участка – в случае если испрашиваемый земельный участок предстоит образовать в соответствии со схемой расположения земельного участка).

3.1.3.18. Результат выполнения административной процедуры:

– регистрация в администрации для направления заявителю уведомления о возврате заявления о предварительном согласовании предоставления земельного участка;

– подписанное решение об отказе в предоставлении муниципальной услуги;

– подписанное решение о предварительном согласовании предоставления земельного участка.

3.1.4. Выдача результата предоставления муниципальной услуги.

3.1.4.1. Основание для начала административной процедуры: подписание соответствующего документа, являющегося результатом муниципальной услуги.

3.1.4.2. Содержание административного действия, продолжительность и(или) максимальный срок его выполнения: регистрация и направление результата предоставления муниципальной услуги способом, указанным в заявлении, в течение 1 календарного дня.

3.1.4.3. Лицо, ответственное за выполнение административной процедуры: уполномоченный работник администрации.

3.1.4.4. Результат выполнения административной процедуры: направление результата предоставления муниципальной услуги способом, указанным в заявлении.

3.2. Особенности выполнения административных процедур в электронной форме

3.2.1. Предоставление муниципальной услуги на ЕПГУ и ПГУ ЛО осуществляется в соответствии с Федеральным законом от 27.07.2010 № 210-ФЗ "Об организации предоставления государственных и муниципальных услуг", Федеральным законом от 27.07.2006 № 149-ФЗ "Об информации, информационных технологиях и о защите информации", постановлением Правительства Российской Федерации от 25.06.2012 № 634 "О видах электронной подписи, использование которых допускается при обращении за получением государственных и муниципальных услуг".

3.2.2. Для получения муниципальной услуги через ЕПГУ или через ПГУ ЛО заявителю необходимо предварительно пройти процесс регистрации в Единой системе иденти-

фикации и аутентификации (далее – ЕСИА).

3.2.3. Муниципальная услуга может быть получена через ПГУ ЛО либо через ЕПГУ следующими способами:

- с обязательной личной явкой на прием в администрацию;
- без личной явки на прием в администрацию.

3.2.4. Для получения муниципальной услуги без личной явки на прием в администрацию заявителю необходимо предварительно оформить усиленную квалифицированную электронную подпись (далее – УКЭП) для заверения заявления и документов, поданных в электронном виде на ПГУ ЛО или на ЕПГУ.

3.2.5. Для подачи заявления через ЕПГУ или через ПГУ ЛО заявитель должен выполнить следующие действия:

пройти идентификацию и аутентификацию в ЕСИА;
в личном кабинете на ЕПГУ или на ПГУ ЛО заполнить в электронном виде заявление на оказание муниципальной услуги;

в случае если заявитель выбрал способ оказания услуги с личной явкой на прием в администрацию, - приложить к заявлению электронные документы;

в случае если заявитель выбрал способ оказания услуги без личной явки на прием в администрацию:

- приложить к заявлению электронные документы, заверенные усиленной квалифицированной электронной подписью;

- приложить к заявлению электронные документы, заверенные усиленной квалифицированной электронной подписью нотариуса (в случае если в соответствии с требованиями законодательства Российской Федерации в отношении документов установлено требование о нотариальном свидетельствовании верности их копий);

- заверить заявление усиленной квалифицированной электронной подписью, если иное не установлено действующим законодательством;

направить пакет электронных документов в администрацию посредством функционала ЕПГУ или ПГУ ЛО.

3.2.6. В результате направления пакета электронных документов посредством ПГУ ЛО либо через ЕПГУ в соответствии с требованиями пункта 3.2.5 автоматизированной информационной системой межведомственного электронного взаимодействия Ленинградской области (далее – АИС "Межвед ЛО") производится автоматическая регистрация поступившего пакета электронных документов и присвоение пакету уникального номера дела. Номер дела доступен заявителю в личном кабинете ПГУ ЛО или ЕПГУ.

3.2.7. При предоставлении муниципальной услуги через ПГУ ЛО либо через ЕПГУ, в случае если направленные заявителем (уполномоченным лицом) электронное заявление и электронные документы заверены усиленной квалифицированной электронной подписью, должностное лицо администрации выполняет следующие действия:

формирует проект решения на основании документов, поступивших через ПГУ ЛО либо через ЕПГУ, а также документов (сведений), поступивших посредством межведомственного взаимодействия, и передает должностному лицу, наделенному функциями по принятию решения;

после рассмотрения документов и принятия решения о предоставлении муниципальной услуги (отказе в предоставлении муниципальной услуги) заполняет предусмотренные в АИС "Межвед ЛО" формы о принятом решении и переводит дело в архив АИС "Межвед ЛО";

уведомляет заявителя о принятом решении с помощью указанных в заявлении средств связи, затем направляет документ способом, указанным в заявлении: почтой, либо выдает его при личном обращении заявителя, либо направляет электронный документ, подписанный усиленной квалифицированной электронной подписью должностного лица, принявшего решение, в Личный кабинет заявителя.

3.2.8. При предоставлении муниципальной услуги через ПГУ ЛО либо через ЕПГУ, в случае если направленные заявителем (уполномоченным лицом) электронное заявление и электронные документы не заверены усиленной квалифицированной электронной под-

письмо, должностное лицо администрации выполняет следующие действия:

формирует через АИС "Межвед ЛО" приглашение на прием, которое должно содержать следующую информацию: адрес администрации, в которую необходимо обратиться заявителю, дату и время приема, номер очереди, идентификационный номер приглашения и перечень документов, которые необходимо представить на приеме. В АИС "Межвед ЛО" дело переводит в статус "Заявитель приглашен на прием". Прием назначается на ближайшую свободную дату и время в соответствии с графиком работы администрации.

В случае неявки заявителя на прием в назначенное время заявление и документы хранятся в АИС "Межвед ЛО" в течение 30 календарных дней, затем должностное лицо администрации, наделенное функциями по приему заявлений и документов через ПГУ ЛО либо через ЕПГУ, переводит документы в архив АИС "Межвед ЛО".

Заявитель должен явиться на прием в указанное время. В случае если заявитель явился позже, он обслуживается в порядке живой очереди. В любом из случаев должностное лицо администрации, ведущее прием, отмечает факт явки заявителя в АИС "Межвед ЛО", дело переводит в статус "Прием заявителя окончен".

После рассмотрения документов и принятия решения о предоставлении (отказе в предоставлении) муниципальной услуги заполняет предусмотренные в АИС "Межвед ЛО" формы о принятом решении и переводит дело в архив АИС "Межвед ЛО".

Должностное лицо администрации уведомляет заявителя о принятом решении с помощью указанных в заявлении средств связи, затем направляет документ способом, указанным в заявлении: в письменном виде почтой, либо выдает его при личном обращении заявителя в администрацию, либо в МФЦ, либо направляет электронный документ, подписанный усиленной квалифицированной электронной подписью должностного лица, принявшего решение, в личный кабинет ПГУ ЛО или ЕПГУ.

3.2.9. В случае поступления всех документов, указанных в пункте 2.6 настоящего административного регламента, в форме электронных документов (электронных образов документов), удостоверенных усиленной квалифицированной электронной подписью, днем обращения за предоставлением муниципальной услуги считается дата регистрации приема документов на ПГУ ЛО или ЕПГУ.

В случае если направленные заявителем (уполномоченным лицом) электронное заявление и документы не заверены усиленной квалифицированной электронной подписью, днем обращения за предоставлением муниципальной услуги считается дата личной явки заявителя в администрацию с представлением документов, указанных в пункте 2.6 регламента, и отсутствия оснований, указанных в пункте 2.10 регламента.

3.2.10. Администрация при поступлении документов от заявителя посредством ПГУ ЛО или ЕПГУ по требованию заявителя направляет результат предоставления услуги в форме электронного документа, подписанного усиленной квалифицированной электронной подписью должностного лица, принявшего решение (в этом случае заявитель при подаче заявления на предоставление услуги отмечает в соответствующем поле такую необходимость).

Выдача (направление) электронных документов, являющихся результатом предоставления муниципальной услуги, заявителю осуществляется в день регистрации результата предоставления муниципальной услуги администрацией.

3.3. Особенности выполнения административных процедур в многофункциональных центрах (при наличии соглашения)

3.3.1. В случае подачи документов в администрацию посредством МФЦ специалист МФЦ, осуществляющий прием документов, представленных для получения муниципальной услуги, выполняет следующие действия:

- а) определяет предмет обращения;
- б) удостоверяет личность заявителя или личность и полномочия законного представителя заявителя – в случае обращения физического лица;
- удостоверяет личность и полномочия представителя юридического лица или индивидуального предпринимателя – в случае обращения юридического лица или индивиду-

ального предпринимателя;

в) проводит проверку правильности заполнения обращения;
г) проводит проверку укомплектованности пакета документов;
д) осуществляет сканирование представленных документов, формирует электронное дело, все документы которого связываются единым уникальным идентификационным кодом, позволяющим установить принадлежность документов конкретному заявителю и виду обращения за муниципальной услугой;

е) заверяет электронное дело своей электронной подписью (далее – ЭП);

ж) направляет пакет документов в администрацию:

– в электронном виде (в составе пакетов электронных дел) в день обращения заявителя в МФЦ;

– на бумажных носителях (в случае необходимости обязательного представления оригиналов документов) – в течение 3 рабочих дней со дня обращения заявителя в МФЦ посредством курьерской связи с составлением описи передаваемых документов, с указанием даты, количества листов, фамилии, должности и подписанные уполномоченным специалистом МФЦ.

По окончании приема документов специалист МФЦ выдает заявителю расписку в приеме документов.

3.3.2. Срок регистрации заявления о предоставлении муниципальной услуги в филиале ГБУ ЛО "МФЦ" составляет 1 (один) рабочий день.

3.3.3. При указании заявителем места получения ответа (результата предоставления муниципальной услуги) посредством МФЦ должностное лицо администрации, ответственное за выполнение административной процедуры, передает специалисту МФЦ для передачи в соответствующий МФЦ результат предоставления услуги для его последующей выдачи заявителю:

– в электронном виде в течение 1 рабочего дня со дня принятия решения о предоставлении (отказе в предоставлении) муниципальной услуги заявителю;

– на бумажном носителе – в срок не более 1 рабочего дня со дня принятия решения о предоставлении (отказе в предоставлении) муниципальной услуги заявителю.

Специалист МФЦ, ответственный за выдачу документов, полученных от администрации по результатам рассмотрения представленных заявителем документов, не позднее двух дней с даты их получения от администрации сообщает заявителю о принятом решении по телефону (с записью даты и времени телефонного звонка или посредством смс-информирования), а также о возможности получения документов в МФЦ, если иное не предусмотрено настоящим административным регламентом.

3.3.4. Выдача документов и других исходящих форм осуществляется на основании документов, удостоверяющих личность, под подпись в журнале учета выданных заявителям документов.

3.3.5. Передача сопроводительной ведомости неполученных документов и других исходящих форм по истечении 2 (двух) месяцев направляется в администрацию по рестру не востребуемых документов.

4. Формы контроля за предоставлением муниципальной услуги

4.1. Порядок осуществления текущего контроля за соблюдением и исполнением ответственными должностными лицами положений регламента и иных нормативных правовых актов, устанавливающих требования к предоставлению муниципальной услуги, а также принятием решений ответственными лицами.

Текущий контроль осуществляется ответственными работниками администрации по каждой процедуре в соответствии с установленными настоящим регламентом содержанием действий и сроками их осуществления, а также путем проведения руководителем (заместителем руководителя, начальником отдела) администрации проверок исполнения положений настоящего регламента, иных нормативных правовых актов.

4.2. Порядок и периодичность осуществления плановых и внеплановых проверок

полноты и качества предоставления муниципальной услуги.

В целях осуществления контроля за полнотой и качеством предоставления муниципальной услуги проводятся плановые и внеплановые проверки.

Плановые проверки предоставления муниципальной услуги проводятся не чаще одного раза в три года в соответствии с планом проведения проверок, утвержденным руководителем администрации.

При проверке могут рассматриваться все вопросы, связанные с предоставлением муниципальной услуги (комплексные проверки), или отдельный вопрос, связанный с предоставлением муниципальной услуги (тематические проверки).

Внеплановые проверки предоставления муниципальной услуги проводятся по обращениям физических, юридических лиц и индивидуальных предпринимателей, обращениям органов государственной власти, органов местного самоуправления, их должностных лиц, а также в целях проверки устранения нарушений, выявленных в ходе проведенной внеплановой проверки. Указанные обращения подлежат регистрации в день их поступления в системе электронного документооборота и делопроизводства администрации.

О проведении проверки издается правовой акт администрации о проведении проверки исполнения административного регламента по предоставлению муниципальной услуги.

По результатам проведения проверки составляется акт, в котором должны быть указаны документально подтвержденные факты нарушений, выявленные в ходе проверки, или отсутствие таковых, а также выводы, содержащие оценку полноты и качества предоставления муниципальной услуги и предложения по устранению выявленных при проверке нарушений. При проведении внеплановой проверки в акте отражаются результаты проверки фактов, изложенных в обращении, а также выводы и предложения по устранению выявленных при проверке нарушений.

По результатам рассмотрения обращений обратившемуся дается письменный ответ.

4.3. Ответственность должностных лиц за решения и действия (бездействие), принимаемые (осуществляемые) в ходе предоставления муниципальной услуги.

Должностные лица, уполномоченные на выполнение административных действий, предусмотренных настоящим регламентом, несут ответственность за соблюдение требований действующих нормативных правовых актов, в том числе за соблюдение сроков выполнения административных действий, полноту их совершения, соблюдение принципов поведения с заявителями, сохранность документов.

Глава администрации несет ответственность за обеспечение предоставления муниципальной услуги.

Специалисты администрации при предоставлении муниципальной услуги несут ответственность:

– за неисполнение или ненадлежащее исполнение административных процедур при предоставлении муниципальной услуги;

– за действия (бездействие), влекущие нарушение прав и законных интересов физических или юридических лиц, индивидуальных предпринимателей.

Должностные лица, виновные в неисполнении или ненадлежащем исполнении требований настоящего Административного регламента, привлекаются к ответственности в порядке, установленном действующим законодательством РФ.

5. Досудебный (внесудебный) порядок обжалования решений и действий (бездействия) органа, предоставляющего муниципальную услугу, должностных лиц органа, предоставляющего муниципальную услугу, либо муниципальных служащих, многофункционального центра предоставления государственных и муниципальных услуг, работника многофункционального центра предоставления государственных и муниципальных услуг

5.1. Заявители либо их представители имеют право на досудебное (внесудебное) обжалование решений и действий (бездействия), принятых (осуществляемых) в ходе предоставления муниципальной услуги.

5.2. Предметом досудебного (внесудебного) обжалования заявителем решений и действий (бездействия) органа, предоставляющего муниципальную услугу, должностного лица органа, предоставляющего муниципальную услугу, либо муниципального служащего, многофункционального центра, работника многофункционального центра являются:

1) нарушение срока регистрации запроса заявителя о предоставлении муниципальной услуги, запроса, указанного в статье 15.1 Федерального закона от 27.07.2010 № 210-ФЗ;

2) нарушение срока предоставления муниципальной услуги. В указанном случае досудебное (внесудебное) обжалование заявителем решений и действий (бездействия) многофункционального центра, работника многофункционального центра возможно в случае, если на многофункциональный центр, решения и действия (бездействие) которого обжалуются, возложена функция по предоставлению соответствующих государственных или муниципальных услуг в полном объеме в порядке, определенном частью 1.3 статьи 16 Федерального закона от 27.07.2010 № 210-ФЗ;

3) требование у заявителя документов или информации либо осуществления действий, представление или осуществление которых не предусмотрено нормативными правовыми актами Российской Федерации, нормативными правовыми актами Ленинградской области, муниципальными правовыми актами для предоставления муниципальной услуги;

4) отказ в приеме документов, представление которых предусмотрено нормативными правовыми актами Российской Федерации, нормативными правовыми актами Ленинградской области для предоставления муниципальной услуги, у заявителя;

5) отказ в предоставлении муниципальной услуги, если основания отказа не предусмотрены федеральными законами и принятыми в соответствии с ними иными нормативными правовыми актами Российской Федерации, нормативными правовыми актами Ленинградской области. В указанном случае досудебное (внесудебное) обжалование заявителем решений и действий (бездействия) многофункционального центра, работника многофункционального центра возможно в случае, если на многофункциональный центр, решения и действия (бездействие) которого обжалуются, возложена функция по предоставлению соответствующих государственных или муниципальных услуг в полном объеме в порядке, определенном частью 1.3 статьи 16 Федерального закона от 27.07.2010 № 210-ФЗ;

6) затребование с заявителя при предоставлении муниципальной услуги платы, не предусмотренной нормативными правовыми актами Российской Федерации, нормативными правовыми актами Ленинградской области, муниципальными правовыми актами;

7) отказ органа, предоставляющего муниципальную услугу, должностного лица органа, предоставляющего муниципальную услугу, многофункционального центра, работника многофункционального центра в исправлении допущенных ими опечаток и ошибок в выданных в результате предоставления муниципальной услуги документах либо нарушение установленного срока таких исправлений. В указанном случае досудебное (внесудебное) обжалование заявителем решений и действий (бездействия) многофункционального центра, работника многофункционального центра возможно в случае, если на многофункциональный центр, решения и действия (бездействие) которого обжалуются, возложена функция по предоставлению соответствующих государственных или муниципальных услуг в полном объеме в порядке, определенном частью 1.3 статьи 16 Федерального закона от 27.07.2010 № 210-ФЗ;

8) нарушение срока или порядка выдачи документов по результатам предоставления государственной услуги;

9) приостановление предоставления государственной услуги, если основания приостановления не предусмотрены федеральными законами и принятыми в соответствии с ними иными нормативными правовыми актами Российской Федерации, законами и иными нормативными правовыми актами Ленинградской области, муниципальными правовыми

актами. В указанном случае досудебное (внесудебное) обжалование заявителем решений и действий (бездействия) многофункционального центра, работника многофункционального центра возможно в случае, если на многофункциональный центр, решения и действия (бездействие) которого обжалуются, возложена функция по предоставлению соответствующих государственных или муниципальных услуг в полном объеме в порядке, определенном частью 1.3 статьи 16 Федерального закона от 27.07.2010 № 210-ФЗ;

10) требование у заявителя при предоставлении муниципальной услуги документов или информации, отсутствие и (или) недостоверность которых не указывались при первоначальном отказе в приеме документов, необходимых для предоставления муниципальной услуги, либо в предоставлении муниципальной услуги, за исключением случаев, предусмотренных пунктом 4 части 1 статьи 7 Федерального закона от 27.07.2010 № 210-ФЗ. В указанном случае досудебное (внесудебное) обжалование заявителем решений и действий (бездействия) многофункционального центра, работника многофункционального центра возможно в случае, если на многофункциональный центр, решения и действия (бездействие) которого обжалуются, возложена функция по предоставлению соответствующих муниципальных услуг в полном объеме в порядке, определенном частью 1.3 статьи 16 Федерального закона от 27.07.2010 № 210-ФЗ.

5.3. Жалоба подается в письменной форме на бумажном носителе, в электронной форме в орган, предоставляющий муниципальную услугу, ГБУ ЛО "МФЦ" либо в Комитет экономического развития и инвестиционной деятельности Ленинградской области, являющийся учредителем ГБУ ЛО "МФЦ" (далее – учредитель ГБУ ЛО "МФЦ"). Жалобы на решения и действия (бездействие) руководителя органа, предоставляющего муниципальную услугу, подаются в вышестоящий орган (при его наличии) либо в случае его отсутствия рассматриваются непосредственно руководителем органа, предоставляющего муниципальную услугу. Жалобы на решения и действия (бездействие) работника ГБУ ЛО "МФЦ" подаются руководителю многофункционального центра. Жалобы на решения и действия (бездействие) ГБУ ЛО "МФЦ" подаются учредителю ГБУ ЛО "МФЦ" или должностному лицу, уполномоченному нормативным правовым актом Ленинградской области.

Жалоба на решения и действия (бездействие) органа, предоставляющего муниципальную услугу, должностного лица органа, предоставляющего муниципальную услугу, муниципального служащего, руководителя органа, предоставляющего муниципальную услугу, может быть направлена по почте, через многофункциональный центр, с использованием информационно-телекоммуникационной сети Интернет, официального сайта органа, предоставляющего муниципальную услугу, ЕПГУ либо ПГУ ЛО, а также может быть принята при личном приеме заявителя. Жалоба на решения и действия (бездействие) многофункционального центра, работника многофункционального центра может быть направлена по почте, с использованием информационно-телекоммуникационной сети Интернет, официального сайта многофункционального центра, ЕПГУ либо ПГУ ЛО, а также может быть принята при личном приеме заявителя.

5.4. Основанием для начала процедуры досудебного (внесудебного) обжалования является подача заявителем жалобы, соответствующей требованиям ч. 5 ст. 11.2 Федерального закона от 27.07.2010 № 210-ФЗ.

В письменной жалобе в обязательном порядке указываются:

– наименование органа, предоставляющего муниципальную услугу, должностного лица органа, предоставляющего муниципальную услугу, либо государственного или муниципального служащего, филиала, отдела, удаленного рабочего места ГБУ ЛО "МФЦ", его руководителя и(или) работника, решения и действия (бездействие) которых обжалуются;

– фамилия, имя, отчество (последнее – при наличии), сведения о месте жительства заявителя - физического лица либо наименование, сведения о месте нахождения заявителя - юридического лица, а также номер (номера) контактного телефона, адрес (адреса) электронной почты (при наличии) и почтовый адрес, по которым должен быть направлен ответ заявителю;

– сведения об обжалуемых решениях и действиях (бездействии) органа, предоставляющего муниципальную услугу, должностного лица органа, предоставляющего муниципальную услугу, либо государственного или муниципального служащего, филиала, отдела, удаленного рабочего места ГБУ ЛО "МФЦ", его работника;

– доводы, на основании которых заявитель не согласен с решением и действием (бездействием) органа, предоставляющего муниципальную услугу, должностного лица органа, предоставляющего муниципальную услугу, либо государственного или муниципального служащего, филиала, отдела, удаленного рабочего места ГБУ ЛО "МФЦ", его работника. Заявителем могут быть представлены документы (при наличии), подтверждающие доводы заявителя, либо их копии.

5.5. Заявитель имеет право на получение информации и документов, необходимых для составления и обоснования жалобы, в случаях, установленных ст. 11.1 Федерального закона от 27.07.2010 № 210-ФЗ, при условии, что это не затрагивает права, свободы и законные интересы других лиц и если указанные информация и документы не содержат сведений, составляющих государственную или иную охраняемую тайну.

5.6. Жалоба, поступившая в орган, предоставляющий муниципальную услугу, ГБУ ЛО "МФЦ", учредителю ГБУ ЛО "МФЦ" либо вышестоящий орган (при его наличии), подлежит рассмотрению в течение пятнадцати рабочих дней со дня ее регистрации, а в случае обжалования отказа органа, предоставляющего муниципальную услугу, ГБУ ЛО "МФЦ" в приеме документов у заявителя либо в исправлении допущенных опечаток и ошибок или в случае обжалования нарушения установленного срока таких исправлений - в течение пяти рабочих дней со дня ее регистрации.

5.7. По результатам рассмотрения жалобы принимается одно из следующих решений:

1) жалоба удовлетворяется, в том числе в форме отмены принятого решения, исправления допущенных опечаток и ошибок в выданных в результате предоставления муниципальной услуги документах, возврата заявителю денежных средств, взимание которых не предусмотрено нормативными правовыми актами Российской Федерации, нормативными правовыми актами Ленинградской области, муниципальными правовыми актами;

2) в удовлетворении жалобы отказывается.

Не позднее дня, следующего за днем принятия решения по результатам рассмотрения жалобы, заявителю в письменной форме и по желанию заявителя в электронной форме направляется мотивированный ответ о результатах рассмотрения жалобы.

В случае признания жалобы подлежащей удовлетворению, в ответе заявителю дается информация о действиях, осуществляемых органом, предоставляющим муниципальную услугу, многофункциональным центром в целях незамедлительного устранения выявленных нарушений при оказании муниципальной услуги, а также приносятся извинения за доставленные неудобства и указывается информация о дальнейших действиях, которые необходимо совершить заявителю в целях получения муниципальной услуги.

В случае признания жалобы не подлежащей удовлетворению, в ответе заявителю даются аргументированные разъяснения о причинах принятого решения, а также информация о порядке обжалования принятого решения.

В случае установления в ходе или по результатам рассмотрения жалобы признаков состава административного правонарушения или преступления должностное лицо, работник, наделенные полномочиями по рассмотрению жалоб, незамедлительно направляют имеющиеся материалы в органы прокуратуры.

**Информация
о месте нахождения, справочные телефоны, адреса электронной почты, график
работы, часы приема администрации, органа, ответственного за
предоставление муниципальной услуги**

Местонахождение администрации МО:

188532, Ленинградская область, Ломоносовский район, п. Лебяжье, ул. Приморская, д. 68.

Почтовый адрес для направления документов и обращений в администрацию:

188532, Ленинградская область, Ломоносовский район, п. Лебяжье, ул. Приморская, д. 68

Адрес электронной почты администрации: adm.lebiaje@mail.ru.

Адрес электронной приемной администрации: <http://lebiaje.ru/message/index.html>.

Контактный телефон: (81376)76-156

Факс: (81376)76-663

График работы местной администрации МО Лебяженское городское поселение:

Дни недели, время работы администрации МО	
Дни недели	Время
Понедельник	с 9.00 до 17.00, перерыв с 13.00 до 14.00
Вторник	
Среда	
Четверг	
Пятница	
	с 9.00 до 16.00, перерыв с 13.00 до 14.00

Приемные дни местной администрации МО Лебяженское городское поселение:

Дни недели	Время
Понедельник	с 9.00 до 17.00
Вторник	
Среда	
Четверг	
Пятница	

Продолжительность рабочего дня, непосредственно предшествующего нерабочему праздничному дню, уменьшается на один час.

Информация о местах нахождения,
справочных телефонах и адресах электронной почты МФЦ

Телефон единой справочной службы ГБУ ЛО «МФЦ»: 8 (800) 500-00-47 (на территории России звонок бесплатный), адрес электронной почты: info@mfc47.ru.

В режиме работы возможны изменения. Актуальную информацию о местах нахождения, справочных телефонах и режимах работы филиалов МФЦ можно получить на сайте МФЦ Ленинградской области www.mfc47.ru

№ п/п	Наименование МФЦ	Почтовый адрес	График работы	Телефон
Предоставление услуг в Бокситогорском районе Ленинградской области				
1	Филиал ГБУ ЛО «МФЦ» «Тихвинский» - отдел «Бокситогорск»	187650, Россия, Ленинградская область, Бокситогорский район, г. Бокситогорск, ул. Заводская, д. 8	Понедельник - пятница с 9.00 до 18.00. Суббота – с 09.00 до 14.00. Воскресенье - выходной	8 (800) 500-00-47
	Филиал ГБУ ЛО «МФЦ» «Тихвинский» - отдел «Пикалево»	187602, Россия, Ленинградская область, Бокситогорский район, г. Пикалево, ул. Заводская, д. 11а	Понедельник - пятница с 9.00 до 18.00. Суббота – с 09.00 до 14.00. Воскресенье - выходной	8 (800) 500-00-47
Предоставление услуг в Волосовском районе Ленинградской области				
2	Филиал ГБУ ЛО «МФЦ» «Волосовский»	188410, Россия, Ленинградская обл., Волосовский район, г. Волосово, усадьба СХТ, д.1 лит. А	С 9.00 до 21.00 ежедневно, без перерыва	8 (800) 500-00-47
Предоставление услуг в Волховском районе Ленинградской области				
3	Филиал ГБУ ЛО «МФЦ» «Волховский»	187406, Ленинградская область, г. Волхов, ул. Авиационная, д. 27	Пн., ср., чт., пт. - с 09.00 до 19.00; Вт. – с 09.00 до 20.00; Сб. – с 09.00 до 18.00; Вс. – выходной	8 (800) 500-00-47
Предоставление услуг во Всеволожском районе Ленинградской области				
4	Филиал ГБУ ЛО «МФЦ» «Всеволожский»	188643, Россия, Ленинградская область, Всеволожский район, г. Всеволожск, ул. Пожвинская, д. 4а	С 9.00 до 21.00 ежедневно, без перерыва	8 (800) 500-00-47
	Филиал ГБУ ЛО «МФЦ» «Всеволожский» - отдел «Новосаратовка»	188681, Россия, Ленинградская область, Всеволожский район, д. Новосаратовка, д. 8 (52-й километр внутреннего кольца КАД, в здании МРЭО-15, рядом с АЗС Лукойл)	С 9.00 до 21.00 ежедневно, без перерыва	8 (800) 500-00-47
	Филиал ГБУ ЛО «МФЦ» «Всеволожский» - отдел «Сертолово»	188650, Россия, Ленинградская область, Всеволожский район, г. Сертолово, ул. Центральная, д. 8, корп. 3	С 9.00 до 21.00 ежедневно, без перерыва	8 (800) 500-00-47
	Филиал ГБУ ЛО «МФЦ» «Всеволожский» - отдел «Мурино»	188662, Россия, Ленинградская область, Всеволожский район, п. Мурино, ул. Вокзальная, д. 19	С 9.00 до 21.00 ежедневно, без перерыва	8 (800) 500-00-47
	Филиал ГБУ ЛО «МФЦ» «Всеволожский» - отдел «Кудрово»	188689, Россия, Ленинградская область, Всеволожский район, д. Кудрово, 13-ый км автодороги "Кола". Автополе, здание 5, 2 этаж	С 9.00 до 21.00 ежедневно, без перерыва	8 (800) 500-00-47
Предоставление услуг в Выборгском районе Ленинградской области				

5	Филиал ГБУ ЛО «МФЦ» «Выборгский»	188800, Россия, Ленинградская область, Выборгский район, г. Выборг, ул. Вокзальная, д.13	С 9.00 до 21.00 ежедневно, без перерыва	8 (800) 500-00-47
	Филиал ГБУ ЛО «МФЦ» «Выборгский» - отдел «Рошино»	188820, Россия, Ленинградская область, Выборгский район, п. Рошино, ул. Советская, д.8	С 9.00 до 21.00 ежедневно, без перерыва	8 (800) 500-00-47
	Филиал ГБУ ЛО «МФЦ» «Выборгский» - отдел «Светогорск»	188992, Ленинградская область, г. Свето- горск, ул. Красноармейская д.3	С 9.00 до 21.00 ежедневно, без перерыва	8 (800) 500-00-47
	Филиал ГБУ ЛО «МФЦ» «Выборгский» - отдел «Приморск»	188910, Россия, Ленинградская область, Выборгский район, г. Приморск, наб. Ле- бедева, д. 4	С 9.00 до 21.00 ежедневно, без перерыва	8 (800) 500-00-47
Предоставление услуг в Гатчинском районе Ленинградской области				
6	Филиал ГБУ ЛО «МФЦ» «Гатчинский»	188300, Россия, Ленинградская область, Гатчинский район, г. Гатчина, Пушкинское шоссе, д. 15 А	С 9.00 до 21.00 ежедневно, без перерыва	8 (800) 500-00-47
	Филиал ГБУ ЛО «МФЦ» «Гатчинский» - отдел «Аэродром»	188309, Россия, Ленинградская область, Гатчинский район, г. Гатчина, ул. Слепне- ва, д. 13, корп. 1	С 9.00 до 21.00 ежедневно, без перерыва	8 (800) 500-00-47
	Филиал ГБУ ЛО «МФЦ» «Гатчинский» - отдел «Сиверский»	188330, Россия, Ленинградская область, Гатчинский район, пгт. Сиверский, ул. 123 Дивизии, д. 8	С 9.00 до 21.00 ежедневно, без перерыва	8 (800) 500-00-47
	Филиал ГБУ ЛО «МФЦ» «Гатчинский» - отдел «Коммунар»	188330, Россия, Ленинградская область, Гатчинский район, г. Коммунар, Ленин- градское шоссе, д. 10	С 9.00 до 21.00 ежедневно, без перерыва	8 (800) 500-00-47
Предоставление услуг в Кингисеппском районе Ленинградской области				
7	Филиал ГБУ ЛО «МФЦ» «Кингисеппский»	188480, Россия, Ленинградская область, Кингисеппский район, г. Кингисепп, ул. Карла Маркса, д. 43	С 9.00 до 21.00 ежедневно, без перерыва	8 (800) 500-00-47
Предоставление услуг в Киришском районе Ленинградской области				
8	Филиал ГБУ ЛО «МФЦ» «Киришский»	187110, Россия, Ленинградская область, Киришский район, г. Кириши, ул. Строителей, д. 2	С 9.00 до 21.00 ежедневно, без перерыва	8 (800) 500-00-47
Предоставление услуг в Кировском районе Ленинградской области				
9	Филиал ГБУ ЛО «МФЦ» «Кировский»	187342, Россия, Ленинградская область, г. Кировск, ул. Набережная 29А	С 9.00 до 21.00 ежедневно, без перерыва	8 (800) 500-00-47
	Филиал ГБУ ЛО «МФЦ» «Кировский» - отдел «Отрадное»	187330, Ленинградская область, Кировский район, г. Отрадное, Ленинградское шоссе, д. 6Б	С 9.00 до 21.00 ежедневно, без перерыва	8 (800) 500-00-47
Предоставление услуг в Лодейнопольском районе Ленинградской области				
10	Филиал ГБУ ЛО «МФЦ» «Лодейнопольский»	187700, Россия, Ленинградская область, Лодейнополь- ский район, г. Лодейное Поле, ул. Респуб- ликанская, д. 51	С 9.00 до 21.00 ежедневно, без перерыва	8 (800) 500-00-47
Предоставление услуг в Ломоносовском районе Ленинградской области				
11	Филиал ГБУ ЛО «МФЦ» «Ломоносовский»	188412, г. Санкт-Петербург, г. Ломоно- сов, Дворцовый проспект, д. 57/11	С 9.00 до 21.00 ежедневно, без перерыва	8 (800) 500-00-47
Предоставление услуг в Лужском районе Ленинградской области				
12	Филиал ГБУ ЛО «МФЦ» «Лужский»	188230, Россия, Ленинградская область, Лужский район, г. Луга, ул. Миккели, д. 7, корп. 1	С 9.00 до 21.00 ежедневно, без перерыва	8 (800) 500-00-47
Предоставление услуг в Подпорожском районе Ленинградской области				

13	Филиал ГБУ ЛО «МФЦ» «Лодейнопольский»- отдел «Подпорожье»	187782, Ленинградская область, г. Подпорожье, ул. Октябрят д.3	Понедельник - суббота с 9.00 до 20.00. Воскресенье - выходной	8 (800) 500-00-47
Предоставление услуг в Приозерском районе Ленинградской области				
14	Филиал ГБУ ЛО «МФЦ» «Приозерск» - отдел «Сосново»	188731, Россия, Ленинградская область, Приозерский район, пос. Сосново, ул. Механизаторов, д.11	С 9.00 до 21.00 ежедневно, без перерыва	8 (800) 500-00-47
	Филиал ГБУ ЛО «МФЦ» «Приозерск»	188761, Россия, Ленинградская область, Приозерский район., г. Приозерск, ул. Калинина, д. 51 (офис 228)	С 9.00 до 21.00 ежедневно, без перерыва	8 (800) 500-00-47
Предоставление услуг в Сланцевском районе Ленинградской области				
15	Филиал ГБУ ЛО «МФЦ» «Сланцевский»	188565, Россия, Ленинградская область, г. Сланцы, ул. Кирова, д. 16А	С 9.00 до 21.00 ежедневно, без перерыва	8 (800) 500-00-47
Предоставление услуг в г. Сосновый Бор Ленинградской области				
16	Филиал ГБУ ЛО «МФЦ» «Сосновоборский»	188540, Россия, Ленинградская область, г. Сосновый Бор, ул. Мира, д.1	С 9.00 до 21.00 ежедневно, без перерыва	8 (800) 500-00-47
Предоставление услуг в Тихвинском районе Ленинградской области				
17	Филиал ГБУ ЛО «МФЦ» «Тихвинский»	187553, Россия, Ленинградская область, Тихвинский район, г. Тихвин, 1-й микрорайон, д.2	С 9.00 до 21.00 ежедневно, без перерыва	8 (800) 500-00-47
Предоставление услуг в Тосненском районе Ленинградской области				
18	Филиал ГБУ ЛО «МФЦ» «Тосненский»	187000, Россия, Ленинградская область, Тосненский район, г. Тосно, ул. Советская, д. 9В	С 9.00 до 21.00 ежедневно, без перерыва	8 (800) 500-00-47
	Филиал ГБУ ЛО «МФЦ» «Тосненский» - отдел «Тельмановский»	187032, Россия, Ленинградская область, Тосненский район, пос. Тельмана, д. 2-Б	С 9.00 до 21.00 ежедневно, без перерыва	8 (800) 500-00-47
	Филиал ГБУ ЛО «МФЦ» «Тосненский» - отдел «Никольское»	187026, Россия, Ленинградская область, Тосненский район, г. Никольское, ул. Комсомольская, 18	С 9.00 до 21.00 ежедневно, без перерыва	8 (800) 500-00-47
Уполномоченный МФЦ на территории Ленинградской области				
19	ГБУ ЛО «МФЦ» (обслуживание заявителей не осуществляется)	<i>Юридический адрес:</i> 188641, Ленинградская область, Всеволожский район, дер. Новосаратовка, д.8 <i>Почтовый адрес:</i> 191311, г. Санкт-Петербург, ул. Смольного, д. 3, лит. А <i>Фактический адрес:</i> 191024, г. Санкт-Петербург, пр. Бакунина, д. 5, лит. А	пн-чт – с 9.00 до 18.00, пт. – с 9.00 до 17.00, перерыв с 13.00 до 13.48, выход- ные дни - сб, вс.	8 (800) 500-00-47

В _____

 от _____

**Заявление
о предварительном согласовании предоставления
земельного участка**

Заявитель: _____
 Для физических лиц:
 адрес регистрации _____
 преимущественного _____
 пребывания _____
 адрес электронной _____
 почты (если имеется): _____
 Реквизиты документа, _____ серия, _____ номер удостоверяющего личность _____
 заявителя: _____
 (паспорт) дата выдачи _____ кем выдан _____ код подразделения _____
 Телефон _____
 Для юридических лиц:
 Место нахождения заявителя: _____
 Государственный регистрационный номер записи о государственной регистрации _____
 юридического лица в ЕГРЮЛ, в ЕГРИП: _____
 Почтовый адрес и (или) адрес _____
 электронной почты _____
 Телефон _____

Прошу предварительно согласовать предоставление земельного участка

Вид права - аренда - указать срок аренды; - собственность	
Цель использования земельного участка:	
Основание предоставления земельного участ- ка: (п. 2 ст. 39.3; ст. 39.5; п. 2 ст. 39.6; п. 2 ст. 39.10 Земельного кодекса РФ)	
Кадастровый номер земельного участка: (если границы подлежат уточнению в соответствии с ФЗ«О государственной регистрации недви- мости»)	
Кадастровый(е) номер (номера) земельного участка: (из которого(ых) предусмотрено обра- зование испрашиваемого земельного участка, если сведения о таких земельных участках вне- сены в государственный кадастр недвижимо- сти)	
Реквизиты решения об утверждении проекта межевания территории: (если образование зе- мельного участка предусмотрено проектом)	

Реквизиты решения об утверждении документа территориального планирования и(или) проекта планировки территории: (если участок предоставляется для размещения объектов, предусмотренных указанным документом)	
Реквизиты решения об изъятии земельного участка для госуд. или муниципальных нужд: (если участок предоставляется взамен изымаемого)	

С утверждением иного варианта схемы расположения земельного участка согласен.

Результат рассмотрения заявления прошу:

<input type="checkbox"/>	выдать на руки в Администрации
<input type="checkbox"/>	выдать на руки в МФЦ
<input type="checkbox"/>	направить по почте
<input type="checkbox"/>	направить в электронной форме в личный кабинет на ПГУ ЛО/ЕПГУ

Приложение:

1.

_____ (наименование должности)

_____ (подпись)

_____ (ФИО)

Согласие на обработку персональных данных

Я, _____,
 (фамилия, имя, отчество субъекта персональных данных)
 в соответствии с п. 4 ст. 9 Федерального закона от 27.07.2006 № 152-ФЗ
 «О персональных данных», зарегистрирован(а) по адресу: _____,
 документ, удостоверяющий личность: _____,
 (наименование документа, №, сведения о дате
 выдачи документа и выдавшем его органе)

(Вариант: _____,
 (фамилия, имя, отчество представителя субъекта персональных данных)
 зарегистрирован _____ по адресу: _____,
 документ, удостоверяющий личность: _____,
 (наименование документа, №, сведения о дате
 выдачи документа и выдавшем его органе)

Доверенность от «__» _____ г. № _____ (или реквизиты иного документа,
 подтверждающего полномочия представителя))
 в целях _____

(указать цель обработки данных)

даю согласие _____,
 (указать наименование лица, получающего согласие субъекта
 персональных данных)

находящемуся по адресу: _____,
 на обработку моих персональных данных, а именно: _____,
 (указать перечень персональных данных, на обработку которых дается согласие
 субъекта персональных данных), то есть на совершение действий,
 предусмотренных п. 3 ст. 3 Федерального закона от 27.07.2006 № 152-ФЗ «О
 персональных данных».

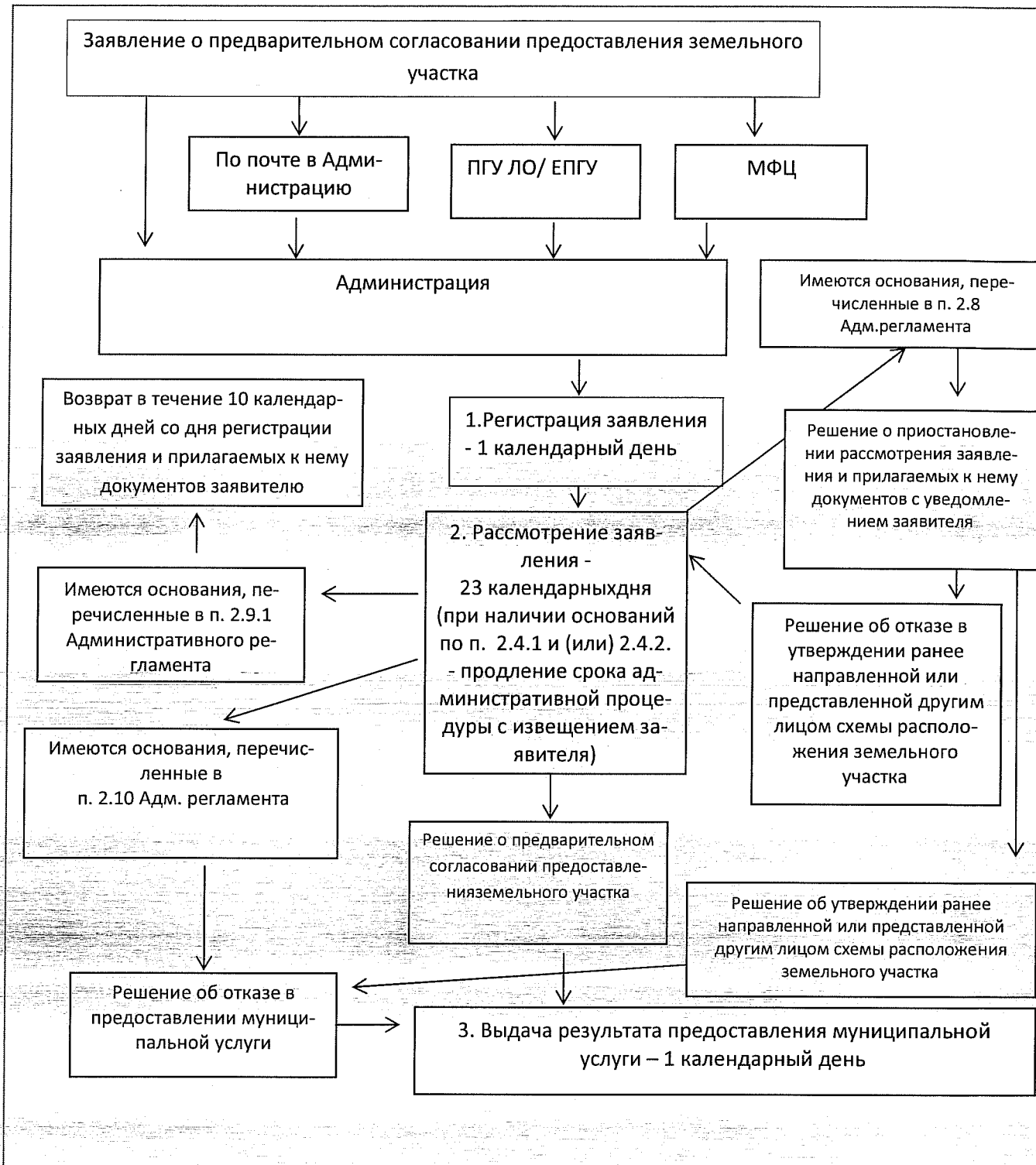
Настоящее согласие действует со дня его подписания до дня отзыва в
 письменной форме.

«__» _____ г. Субъект персональных данных:

_____ /
 (подпись)

_____ (Ф.И.О.)

БЛОК-СХЕМА



Форма
проекта правового акта о предварительном
согласовании предоставления земельного участка
(и об утверждении схемы расположения земельного участка,
в случае если испрашиваемый земельный участок предстоит
образовать в соответствии со схемой расположения земельного
участка

О ПРЕДВАРИТЕЛЬНОМ СОГЛАСОВАНИИ ПРЕДОСТАВЛЕНИЯ
ЗЕМЕЛЬНОГО УЧАСТКА

Рассмотрев представленные материалы: заявление _____ от _____
№ _____, схему расположения земельных участков на кадастровом плане
территории под объект (или проект межевания, проект организации и застройки
территории некоммерческого объединения):

1. Предварительно согласовать _____ (наименование
юридического лица с государственным регистрационным номером записи о
государственной регистрации юридического лица ЕГРЮЛ, Ф.И.О. гражданина с
реквизитами документа, удостоверяющего личность, данные ИНН,
местонахождения заявителя (для юридического лица)) предоставление
земельного участка с условным номером _____ (в соответствии со схемой
расположения, проектом межевания, проектом организации и застройки
территории некоммерческого объединения и др.) площадью _____ кв. м,
местоположение: _____, категория земель
_____. Кадастровые номера исходных земельных участков (при наличии)
_____. _____ (наименование вида разрешенного
использования земельного участка или территориальной зоны, в границах
которой он образован).

2. Утвердить схему расположения земельного участка (в случае
образования земельного участка в соответствии со схемой расположения).
Обязать _____ (наименование юридического лица, Ф.И.О.
гражданина) произвести образование земельного участка в соответствии с
_____ (проектом межевания, проектом организации и
застройки территории некоммерческого объединения и др.), имеющим следующие
реквизиты:

3. Уполномочить _____ (наименование юридического лица, Ф.И.О.
гражданина) _____ обратиться с заявлением об осуществлении
государственного кадастрового учета земельного участка без доверенности.

Руководитель _____